

## **Pokyny**

**Český pohár, INOV-8 Cup – žebříček A – sprint**

**Veřejný závod – sprint**

## **Pořádající orgán**

Český svaz orientačních sportů

## **Pořádající subjekt**

OB Říčany, z.s.

## **Datum konání**

Sobota 22. 4. 2023

## **Centrum závodu**

Říčany, park Václava Havla (GPS 49.9970942N, 14.6575525E)

## **Příchod**

Příchod z parkování a od vlakového nádraží do centra závodu bude označen oranžovými fáborky (viz mapka na konci pokynů).

## **Zázemí**

V centru závodu je možné stavět oddílové stany pouze na vymezených travnatých plochách. Některé plochy v centru jsou označeny jako nepřístupné (květnatá louka) – dbejte pokynů pořadatele. V případě nepříznivého počasí bude postaven stan pro převlékání a odložení věcí.

Cíl závodu se nenachází přímo v centru. Vzdálenost centrum–cíl je 600 m. Trasa centrum–cíl a cíl samotný jsou závodníkům přístupné.

Voda po doběhu bude k dispozici v cíli. Na shromaždišti budou stánky s občerstvením. V centru závodu bude dostupná posílená veřejná wifi síť. Mytí po závodě nebude zajištěno.

## **Zařazení do soutěží**

2. závod Českého poháru 2023: D21E, H21E

2. závod INOV 8 – Cup – žebříčku A 2023: D16A, H16A, D18A, H18A, D20A, H20A

Ranking 2023: D20A, H20A, D21E, H21E, D21A, H21A, D21C, H21C

Ranking veteránů 2023: všechny vypsané veteránské kategorie DH35+

## **Kategorie**

Český pohár: D21E, H21E

Žebříček A: D16A, H16A, D18A, H18A, D20A, H20A

Veřejný závod: D12C, H12C, D14C, H14C, D16C, H16C, D18C, H18C, D21A, H21A, D21C, H21C, D35C, H35C, D45C, H45C, D55C, H55C, D65C, H65C, Z1 (HDR), Z2, Z3

Do podkategorií D21A a H21A budou zařazeni přihlášení závodníci v souladu s rozpisem a dle pořadí v rankingu k rozhodnému datu 31. 3. 2023, maximální počet startujících v těchto podkategoriích je

stanoven dle platného soutěžního řádu na 70 závodníků, ostatní budou zařazeni do podkategorie D21C a H21C.

### **Vzdálenosti**

Parkoviště – centrum závodu: 1000 m (značeno oranžovými fáborky)

Vlakové nádraží – centrum závodu: 650 m (značeno oranžovými fáborky)

Centrum závodu – karanténa: 600 m (značeno zeleno-bílými fáborky)

Karanténa – start 1: 650 m (značeno zeleno-bílými fáborky)

Centrum závodu – start 2: 1000 m (značeno modro-bílými fáborky)

Centrum závodu – cíl: 600 m (značeno červeno-bílými fáborky)

### **Prezentace**

9.30–11.00 při závodě štafet KAM (v centru závodu štafet)

13.30–15.00 v centru závodu v Říčanech

### **Přihlášky**

Na místě se lze přihlásit pouze do kategorií Z1 (HDR), Z2 a Z3, a to od 14.30 do 16.30. Výše vkladu pro kategorie Z1–Z3 je 100 Kč. Pokyny pro kategorie Z1–Z3 naleznete [zde](#).

### **Časový harmonogram**

13.30–15.00 prezentace

14.30–16.30 prezentace kategorií Z1 (HDR), Z2 a Z3

14.45 otevření karantény

15.45 uzavření vstupu do karantény

15.30 start závodu

18.00 uzavření cíle, vyhlášení

### **Terén**

Městská zástavba, parky, sportovní areály. Převážná většina délky tratí je vedena po plně zpevněných površích (asfalt, dlažba, beton).

### **Omezení obutí**

Je zakázáno běžet v botách s hřeby.

### **Systém ražení**

Elektronické ražení systému SportIdent (všechny typy do SI11 včetně SIAC) v režimu bezdotykového ražení BEACON (umožňující ražení do vzdálenosti 0,5 m). Cílová krabička bude rovněž zapnutá v režimu bezdotykového ražení BEACON.

Zapůjčení SIAC čipů pořadatel nezajišťuje.

V případě selhání SI jednotky je nutné mechanické ražení do mapy (kamkoliv), které bude v cíli zkontrolováno hlavním rozhodčím.

## Mapa

Říčany 2023, měřítko 1 : 4000, E = 2 m, stav duben 2023, ISSprOM 2019-2, vodovzdorně upravena (Polyart 118 g a Blueback), hlavní kartograf Radim Ondráček, způsob tisku: laserový tisk (Žaket)

Předchozí mapa: Říčany 2009 (<https://mapy.orientacnisporty.cz/mapa/ricany-2009>)

### Zvláštní mapové značky

- ✕ herní prvek, piknikový stůl, cedule, branka
- výrazný sloup, herní prvek, ohniště
- ✱ hydrant, pumpa
- ⊙ socha, pomník

### Zakázané prostory

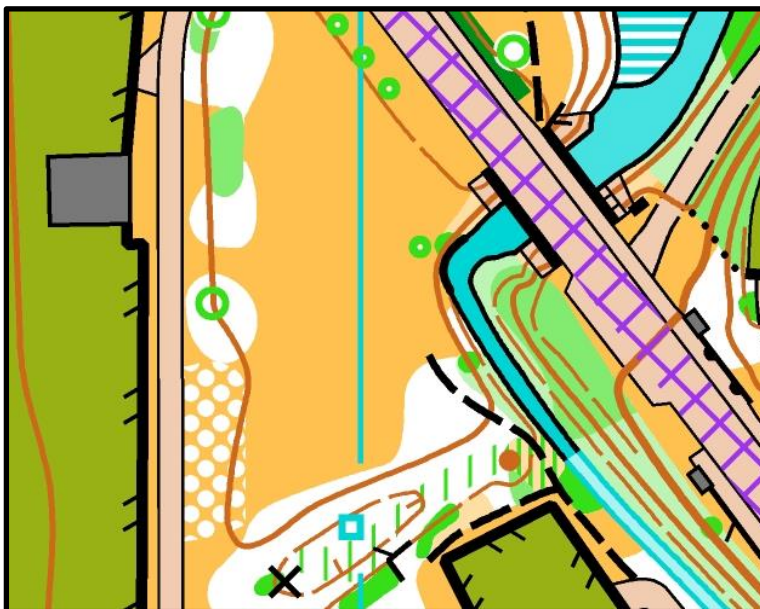
Během závodu je zakázáno vstupovat do oblastí definovaných jako zakázané mapovým klíčem, resp.

Pravidly OB. Jedná se o tyto mapové značky:

- 201 Nepřekonatelný sráz
- 301 Nepřekonatelné vodní těleso
- 307 Nepřekonatelná bažina
- 411 Nepřekonatelná vegetace
- 515 Nepřekonatelná zeď
- 518 Nepřekonatelný plot nebo zábradlí
- 520 Oblast se zákazem vstupu
- 521 Budova
- 529 Výrazný nepřekonatelný liniový objekt
- 708 Nepřekonatelná hranice
- 709 Nepřístupná oblast
- 714 Dočasná stavba nebo uzavřená oblast

Zákres v mapě má vždy přednost, tzn. omezení přístupu je platné, i pokud závodník v terénu vyhodnotí, že by dané místo překonat mohl. Kritická nepřekonatelná místa budou označena páskou. Překonávání bude hlídáno pořadateli. Hlavní odpovědnost však zůstává vždy na závodníkovi.

Ukázka zákresu v mapě:



Obr. 1 Různé typy nepřekonatelných liniových objektů a ploch se zákazem vstupu.



Obr. 2 Značka č. 714 Dočasná stavba nebo uzavřená oblast (ani znázorněnými brankami a vstupy nelze do dané oblasti vstupovat).

### Umělé překážky

Umělé překážky jsou kresleny značkou 708 Nepřekonatelná hranice a jsou navíc zvýrazněny značkou 709 Nepřístupná oblast (fialové šrafy).

Všechny umělé překážky budou hlídány pořadateli a označeny cedulkou „Zakázaný prostor“. Pokud závodník omylem vběhne do umělého zakázaného prostoru nebo překážky a vrátí se stejnou cestou

zpět, nebude diskvalifikován. Pokud závodník proběhne umělou překážkou a nevrátí se, bude diskvalifikován.

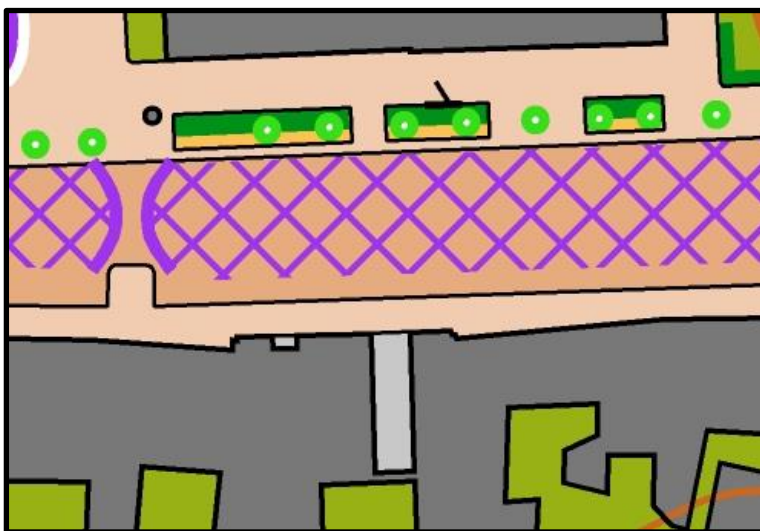
Ukázky znázornění umělých překážek na mapě:



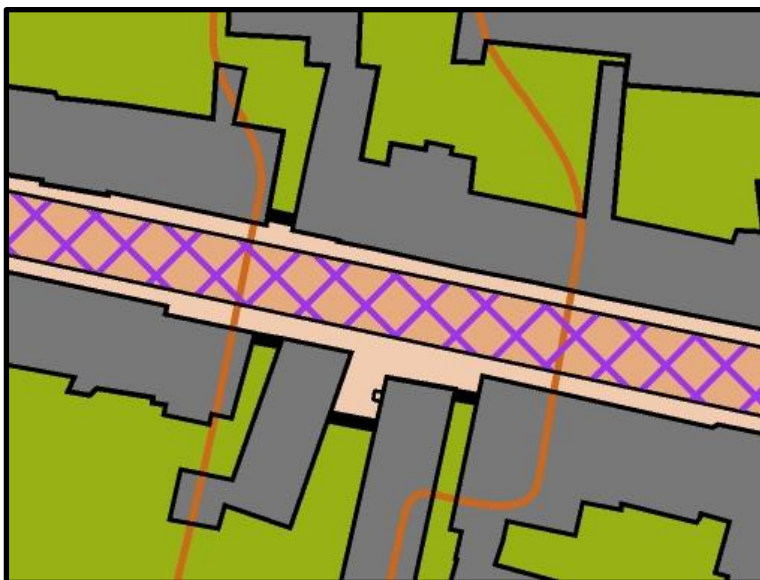
Obr. 3 Znázornění umělých překážek v mapě – zákaz průchodu přes tuto oblast.

#### **Překonávání zakázané úrovně komunikace**

Pro překonání zakázané úrovně komunikace vyznačené v mapě je povinné vždy využít přechod (zebra přechodu pro chodce nebo dočasně vytvořený přechod), v mapě vyznačený symbolem 710.1 (Bod přechodu) nebo 710.2 (Úsek přechodu). Dočasně vytvořený přechod bude v terénu po obou stranách komunikace označen dopravními kužely, mezi kterými musí závodník proběhnout. Stálý přechod je závodník povinen přeběhnout po zebře. Správné přebíhání zakázaných komunikací v souladu s pokyny bude hlídáno pořadateli.



Obr. 4 Ukázka vyznačení zakázané úrovně komunikace a povoleného místa přechodu.



Obr. 5 Ukázka vyznačení zakázané úrovnňové komunikace – zákaz překonávání.  
Možné běžet podél komunikace po chodníku po obou stranách.



Obr. 6 Ukázka vyznačení zakázané úrovnňové komunikace a povoleného místa přechodu.  
Možné běžet podél komunikace po chodníku po obou stranách.  
Překonání je povoleno pouze po vyznačeném přechodu.

### **Povinné úseky**

Start – začátek orientace (koridor), začátek orientace označen oranžovo-bílým lampionem

Poslední kontrola – cíl (doběhový koridor)

### **Zvláštní úprava a vybavení kontrol**

Pro kontroly budou použity klasické zapichovací stojany a dřevěné kozy.

### Startovní listiny

Startovní listiny jsou k dispozici [zde](#). Budou také vyvěšeny v centru závodu, v karanténě a na obou startech.

### Parametry tratí

Kategorie	Délka (km)	Převýšení (m)	Počet kontrol
D16A	3,02	30	16
D18A	3,15	35	16
D20A	3,32	30	16
D21E	3,42	35	17
D21A	3,24	25	15
H16A	3,40	35	16
H18A	3,58	30	16
H20A	3,60	30	18
H21E	3,90	40	18
H21A	3,75	30	23
Kategorie	Délka (km)	Převýšení (m)	Počet kontrol
D12C	2,58	30	15
D14C	2,76	30	16
D16C	3,10	30	19
D18C	3,10	30	19

D21C	3,32	30	14
D35C	3,04	30	18
D45C	2,85	30	17
D55C	2,65	30	14
D65C	2,65	30	14
H12C	2,65	30	15
H14C	2,82	30	16
H16C	3,28	30	16
H18C	3,28	30	16
H21C	3,95	40	22
H35C	3,75	40	19
H45C	3,72	40	19
H55C	2,90	30	14
H65C	2,45	30	13
Z1 (HDR)	2,45	30	15
Z2	2,80	30	15
Z3	4,30	40	23



## Start

00 = 15.30, intervalový

Jsou 2 starty:

- **start 1** pro kategorie D21E, H21E, D21A, H21A, D20A, H20A, D18A, H18A, D16A, H16A;
- **start 2** pro kategorie D12C, H12C, D14C, H14C, D16C, H16C, D18C, H18C, D21C, H21C, D35C, H35C, D45C, H45C, D55C, H55C, D65C, H65C, Z1 (HDR), Z2, Z3.

Před startem je povinnost vynulovat si v předstartovním koridoru čip a provést kontrolu nulování. Doba průchodu koridorem bude 3 minuty.

Popisy kontrol budou k dispozici k odebrání ve 2. startovním koridoru (start 1), resp. před vstupem do 1. startovního koridoru (start 2). V místě bude k dispozici materiál pro jejich úpravu.

Značení cesty na start:

- start 1: zeleno-bílé fáborky;
- start 2: modro-bílé fáborky.

## Karanténa

Pro kategorie D21E, H21E, D21A, H21A, D20A, H20A, D18A, H18A, D16A, H16A (tj. **všechny kategorie běžící ze Startu 1**) je karanténa povinná. Vstup do karantény bude možný od 14:45 do 15:45 hod. Poté již nebude do karantény nikdo vpuštěn.

Cesta do karantény bude značena zelenobílými fáborky.

Při vstupu do karantény bude probíhat elektronická kontrola čipů (vložením čipu do SI jednotky), do karantény bude umožněn vstup pouze závodníkům se správným čipem.

Po elektronické kontrole čipů závodníci nesmí až do odchodu na start opustit karanténu. V prostoru karantény budou vydávány sledovací GPS jednotky (viz níže). Startovní čísla si vyzvedávají závodníci samoobslužně. Odchod na start bude závodníkům umožněn **devět minut před časem jejich startu**. Vzdálenost z karantény na Start 1 je 650 m.

V prostoru karantény platí zákaz používání mobilních telefonů a jiných komunikačních prostředků – porušení tohoto zákazu je důvodem k diskvalifikaci. K dispozici bude prostor na rozběhání, rozcvičení, WC, stan pro závodníky a pitná voda. Věci odložené na označeném místě budou pořadatelé průběžně dopravovat do centra závodu.

## Popisy kontrol

Pro **Start 1**: ve 2. startovním koridoru.

Pro **Start 2**: před vstupem do 1. startovního koridoru.

**Popisy nejsou vytištěny na mapě.**

## Startovní čísla

Závodníci Žebříčku A a kategorií D21E a H21E mají přidělena startovní čísla, která si samostatně odeberou v karanténě. Závodník běží se startovním číslem viditelně umístěným na hrudi (Pravidla OB). Závodníci, kteří mají číslo přiděleno, avšak umístěno jinde, než je předepsáno, nebudou vpuštěni na

start. Startovní čísla se nesmí ohýbat ani jinak upravovat. Startovní čísla se odevzdávají po doběhu v centru závodu.

### **GPS tracking**

Vybraní závodníci z kategorií D21E, H21E, D20A, H20A, D18A a H18A poběží s GPS jednotkou. Vesty budou k zapůjčení v karanténě a po doběhu vybírány v centru závodu při vyčítání. Je možné běžet s vlastní vestou. GPS jednotky budou vydávány pořadateli v karanténě. Doporučujeme závodníkům dostavit se přibližně 10–12 minut před svým časem startu pro GPS jednotku. Seznam závodníků běžících s GPS bude zveřejněn v ORISu, na shromaždišti a v karanténě.

### **Časy vítězů**

Dle platného Soutěžního řádu soutěží sekce OB pro rok 2023.

Čas se měří na celé sekundy.

### **Časový limit**

40 minut

### **Cíl**

Cíl se uzavírá v 18.00 hod. Mapy se v cíli neodevzdávají, dodržujte fair play. Vyčítání bude umístěno v centru závodu.

### **Výsledky**

Průběžné výsledky budou zveřejňovány na <https://liveresultat.orientering.se> a <https://oresults.eu>. QR kód odkazující na výsledkový servis bude vyvěšen v centru.

Konečné oficiální výsledky budou umístěny na www stránkách závodu a v ORISu.

### **Vyhlášení vítězů**

Vyhlášení výsledků ČP a všech kategorií ŽA proběhne bezprostředně po dokončení závodu.

### **Prostor závodu**

Jižně a západně od železniční trati Praha–Benešov, mezi ulicemi Říčanská, Lipanská, Jizerská a Řípská.

Hranice embargo: <https://mapy.orientacnisporty.cz/mapa/2023-8f3fe1d7-af35-4bfa-a39f-8748d43c97e9>

### **Příjezd a parkování**

V areálu firmy CONTERA Management s.r.o. U výjezdu z Říčán směrem na Uhříněves (GPS 50.0036850N, 14.6553517E). Příchod od parkování, vlaku a autobusu bude znázorněn na webu závodu a v pokynech a je nutné jej bezpodmínečně dodržet. **Při příjezdu do Říčán není povolen průjezd přes centrum města – jedná se zejména o příjezd od Světic ulicí Široká.** Při příjezdu od jihu využijte D1 exit 11 a příjezd po silnici II/101 Říčanská, nebo ze Světic přes Tehov po silnici I/2 ulicí Černokostecká. Viz též plánek v příloze.

Na příjezdu bude vybíráno parkovné 50 Kč na auto při obsazenosti jedna až dvě osoby. Pro tři a více osob na auto je parkování zdarma.

Oddílové autobusy mohou parkovat v blízkosti centra, hlaste pořadateli předem ([za2023@obricany.cz](mailto:za2023@obricany.cz)).

### **Protesty**

Písemné proti vkladu 400 Kč hlavnímu rozhodčímu. Případné protesty proti startovním listinám před konáním akce a protesty proti oficiálním výsledkům po ukončení závodu se zasílají na e-mail hlavního rozhodčího [zaves@email.cz](mailto:zaves@email.cz).

### **Složení jury**

Dominika Plochová (DKP8651)

Jan Mrázek (SJC8102)

Miroslav Hadač (AOP6501)

### **Webová stránka**

<https://www.obricany.cz/10087>

Informace: [za2023@obricany.cz](mailto:za2023@obricany.cz)

### **Hlavní funkcionáři**

Ředitel závodu: David Rožek

Hlavní rozhodčí: Luděk Krtička (R1)

Stavitelé tratí: Radim Ondráček (R2), Miroslav Seidl (R3)

### **Školka**

Nebude zajištěna.

### **WC**

V centru závodu a v karanténě kabiny a pisoáry TOI TOI.

### **První pomoc**

V cíli.

### **Upozornění**

Závodí se v městské zástavbě za běžného provozu, který bude na nejfrekventovanějších místech pořadateli regulován. V závodním prostoru je i několik úzkých průchodů – pozor při jejich průběhu. Dbejte na vlastní bezpečnost! Každý závodník závodí na vlastní nebezpečí!

### **Ochrana osobních údajů (GDPR)**

Přihlášením se na tento závod každý účastník souhlasí se zveřejněním svých osobních údajů v platném formátu ČSOS a to v podobě přihlášky, startovní listiny a výsledků na webu závodů a v informačním systému ORIS.

V průběhu akce budou pořizovány zpravodajské fotografie sloužící k informování veřejnosti o proběhlém závodě, vyúčtování dotací na akci atd. v souladu s § 89 zákona č. 89/2012 Sb., Občanského zákoníku. Dále zde mohou být pořizovány fotografie k osobní potřebě závodníků (jako vzpomínka na závody, pro

propagaci klubu OB) zejména z vyhlášení výsledků a doběhu do cíle. V případě, že nesouhlasíte s fotografováním, oznamte to prosím explicitně fotografovi.  
Závodníci, kteří poběží s GPS, berou na vědomí, že v průběhu závodu bude zaznamenávána jejich poloha.

### Hygienická opatření

V době konání závodu nejsou v platnosti žádná mimořádná hygienická opatření.

### Předpis

Závodí se dle platných Pravidel OB, platného Soutěžního řádu sekce OB a Prováděcích předpisů k soutěžím sekce OB ČSOS v roce 2023.



# CONTERA



# ŘÍČANY

### Partneři ČSOS:



ČESKÁ  
ERGONOMICKÁ  
SPOLEČNOST



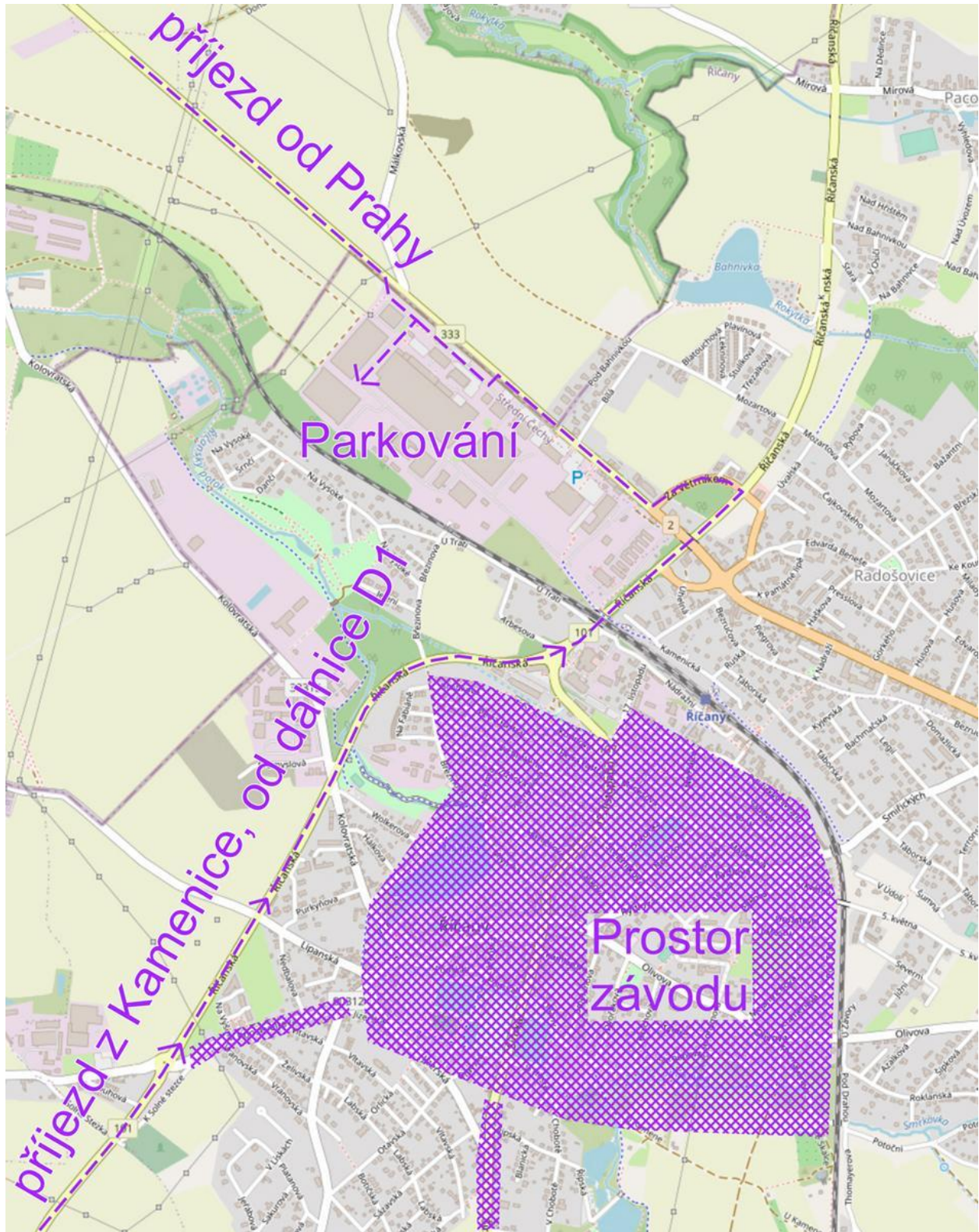
Grant Thornton



ČSOB Pojišťovna

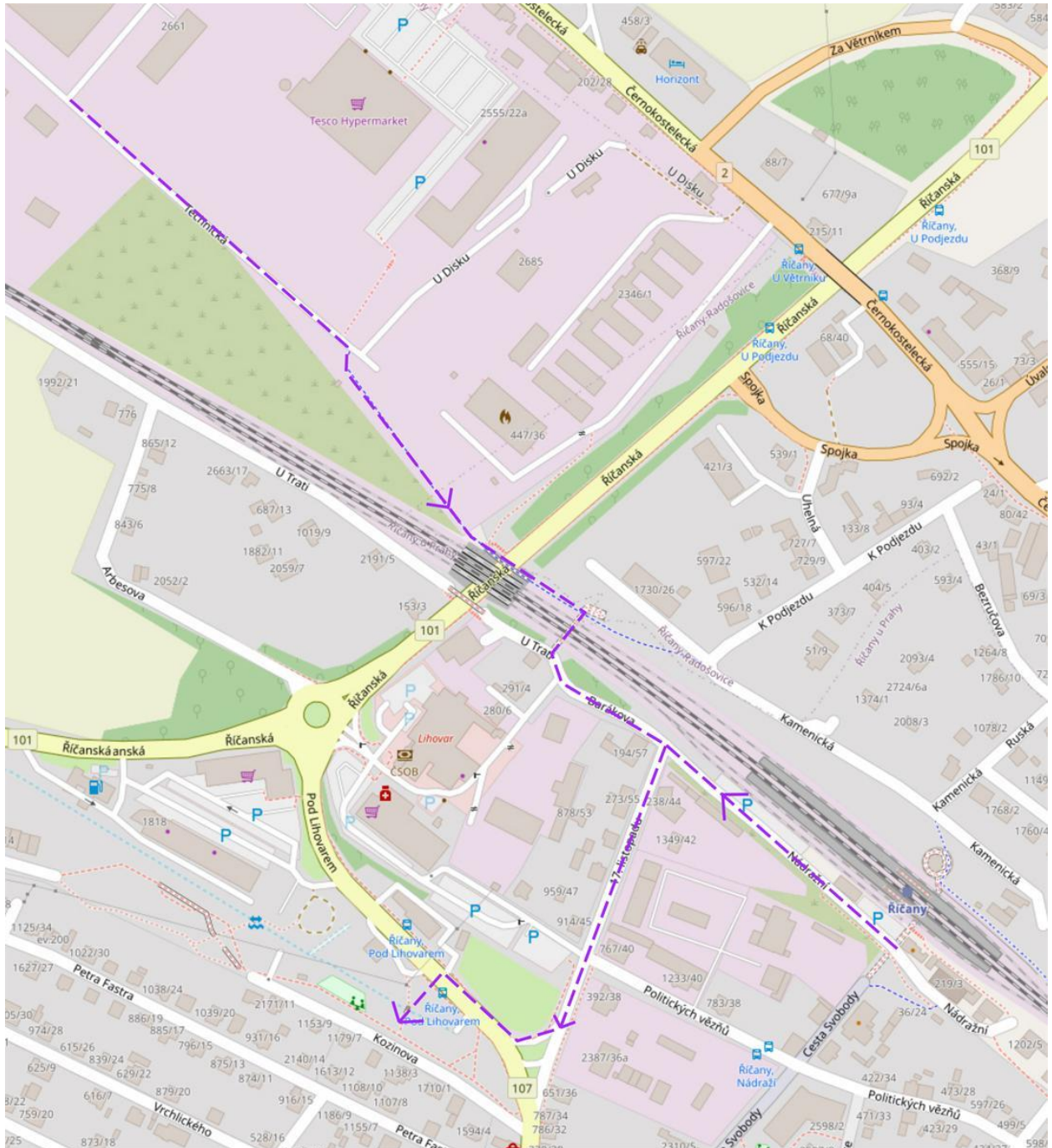


# Plánek příjezdu na parkoviště



Podkladová mapa © OpenStreetMap contributors

## Plánek příchodu do centra závodu od parkování a od vlakového nádraží



Podkladová mapa © OpenStreetMap contributors

# Plánek centra závodu

